



فوت و فن های آرایه تشبیه

همه آنچه باید درباره آرایه تشبیه بدانید.

قرار است چه بگوییم.

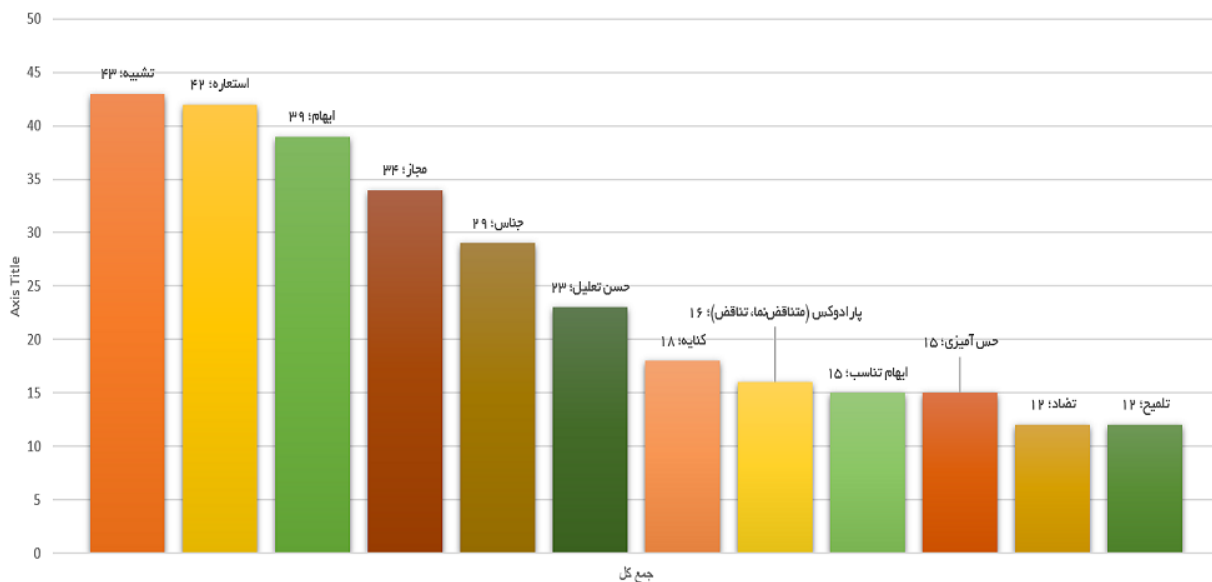
«تو مثل گلی...» این تکه آواز را حتما بارها شنیده اید؛ شاید هم در جمع های خصوصی و عمومی، بارها این جمله را به شما گفته اند. واقعا چه رازی در این جمله وجود دارد؟ بله در این جمله یک چیز به چیز دیگری مانند شده است، به طوری که وقتی جمله را می شنویم، می خواهیم این دو چیز مختلف را در ذهن خودمان یکی تصور کنیم.

شاعران و معلمان ادبیات، به این نوع کاربرد ادبی «تشبیه» می گویند. خب، حالا که کمی با آرایه تشبیه آشنا شدیم، بهتر است بررسی بیشتر و دقیق تری درباره این آرایه انجام دهیم. آرایه تشبیه یکی از مهم ترین و پرکاربردترین آرایه های ادبی است. این آرایه در زیرمجموعه آرایه های علم بیان است. این مطلب به این معنا است که ما به وسیله تشبیه می توانیم جملات و مفاهیم عادی را به شکل خیال انگیزتری بیان کنیم.

اهمیت آرایه تشبیه

ما پیش از این در مقاله «طلایی ترین آرایه های ادبی کنکور» درباره اهمیت آرایه تشبیه صحبت کرده ایم. در این مقاله بیان کرده ایم که آرایه تشبیه همواره پرکاربردترین آرایه در کنکور سراسری بوده است و بدون استثنا در همه سال ها و همه گروه های آزمایشی حداقل یک بار از این آرایه پرسش صورت گرفته است.

۱۰ آرایه پرکاربرد



همچنین این نکته را هم باید در نظر بگیرید که معمولا سوال های آرایه های ادبی آزمون سراسری به صورت ترکیبی از چند آرایه مختلف هستند؛ اما تشبیه جزء معدود آرایه هایی است که به صورت تک آرایه ای هم در سوال های کنکور از آن سوال طرح می شود.

خیلی راحت، خیلی سخت

یکی از نکات مهم دیگر درباره آرایه تشبیه این است که این آرایه به واسطه استفاده زیاد در اشعار و حتی در کلام مردم عادی، آرایه ساده‌ای به نظر می‌رسد، به گونه‌ای که شاید خیلی‌ها فکر می‌کنند که نیازی به مطالعه این آرایه و یادگیری نکات مهم آن ندارند، اما در عمل آنچه که اتفاق می‌افتد با تصورات دانش‌آموزان متفاوت است. شاید باور این مطلب سخت باشد که همیشه دانش‌آموزانی که بیشترین مطالعه را در ادبیات انجام داده‌اند، سوالات زیادی درباره آرایه تشبیه دارند. به عبارت دیگر، هرچقدر بیشتر درباره این آرایه مطالعه می‌کنیم که مطالب و نکات جدیدی درباره کاربردهای این آرایه وجود دارد که بهتر است از آنها باخبر باشیم. همچنین مطالعه آرایه‌های ادبی، از جمله تشبیه، شیوه خاص خود را دارد. من پیش‌تر در مقاله «نقشه گنج مطالعه آرایه‌های ادبی» درباره شیوه‌های مطالعه آرایه‌های ادبی با شما صحبت کردم و بهترین مطالب را نوشته‌ام. از شما می‌خواهم که حتماً این مقاله را بخوانید.

کاربرد تشبیه

آرایه تشبیه برای تبدیل یک جمله و کلام عادی به جمله و کلام خیال‌انگیز و ادبی به کار می‌رود. ما با استفاده از این آرایه می‌توانیم میزان تاثیرگذاری جمله‌های خود را بسیار بالا ببریم. به این جمله‌ها نگاه کنید:

سخن عادی	سخن خیال‌انگیز با تشبیه
باران بارید.	قطرات باران مانند اشکی از ابر چکید.
	قطره‌های مرواریدگون باران بر زمین می‌افتادند.
خورشید طلوع کرد.	گل خورشید باز شد.
	خورشید مانند دزد سرشکسته‌ای از پشت کوه‌ها بیرون آمد.

در جمله‌های بالا می‌بینید که یک عبارت ساده با استفاده از آرایه تشبیه چقدر تغییر می‌کند و زیباتر می‌شود. به همین خاطر است شاعران و نویسندگان معمولاً از این آرایه برای بیان حرف‌های خود استفاده می‌کنند.

تشبیه چیست؟

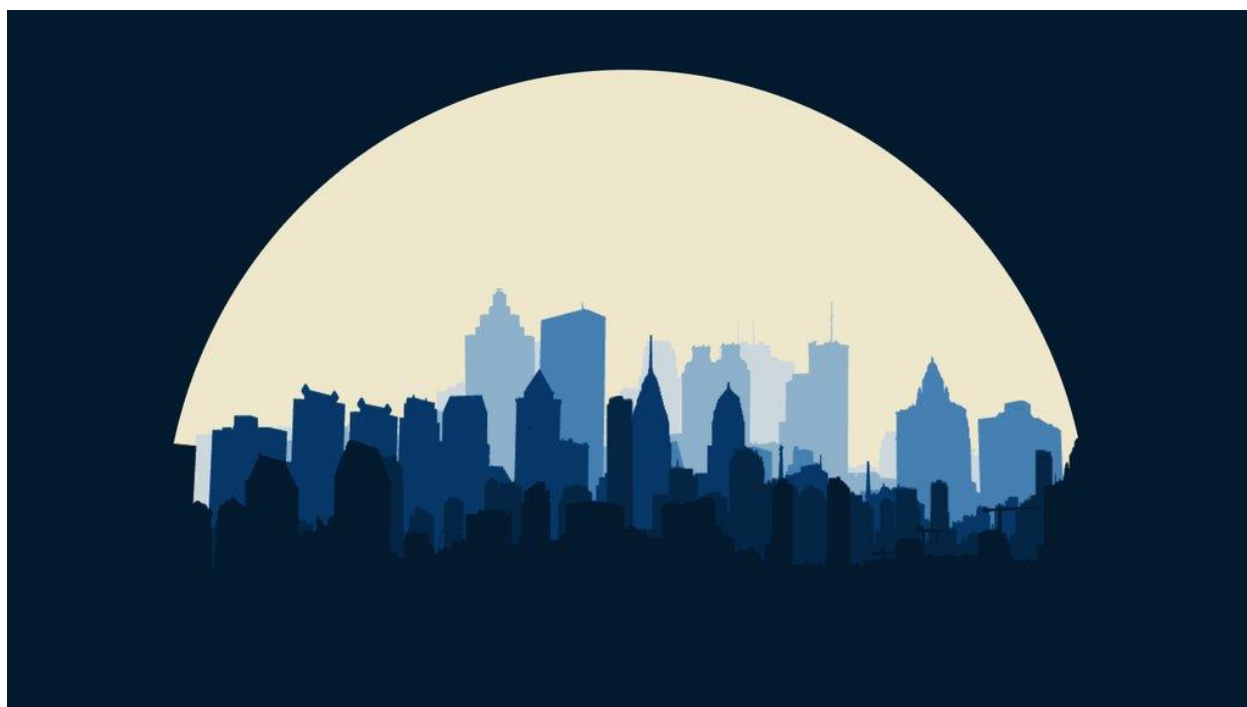
تشبیه آن است که شاعر یا نویسنده میان دو پدیده، شباهتی را پیدا کند و ادعای همانندی کند؛ یعنی بگوید: «این مثل آن است». حالا شما می‌توانید به جای «این» و «آن» کلمه‌های مختلفی بگذارید (البته شرایطی هم وجود دارد که در ادامه می‌گوییم). پس هر تشبیه‌ی دو بخش اصلی دارد، یکی چیزی یا کسی که قرار است تشبیه شود (مشبه) و دیگر، چیز یا کسی که به آن تشبیه می‌شود (مشبه به).
با توجه به توضیحی که دادیم، چیز یا کسی که قرار است تشبیه شود، می‌تواند برای مخاطبان شناخته شده یا ناآشنا باشد، اما بهتر است که چیز یا کسی که به آن تشبیه می‌شود، برای مخاطب آشنا باشد.

یک مثال:

چون ماه روشن است در اعماق شام من

آن چشم دل فریب تو اندر سپیده روز

در بیت بالا، شاعر چشم معشوق را به ماه روشن تشبیه کرده است.



یک نکته: در تشبیه، یکی از شرط های مهم آن است که پدیده ای به پدیده ای دیگر مانند شود؛ بنابراین اگر شاعر دو پدیده را نام ببرد و مثلا بگوید «مورد اول» شبیه «مورد دوم» نیست، دیگر تشبیه نداریم.

شرط اصلی تشبیه

درست است که در تشبیه یک چیز به چیز دیگر مانند می شود؛ اما آیا می توان هر چیزی را به چیز دیگر مانند کرد؟ مثلا وقتی می گوئیم: «گرگ مثل سگ است؟» آیا در جمله خود خیال انگیزی کرده ایم و کلام خود را به صورت ادبی بیان کرده ایم؟

احتمالا شما به این سوال پاسخ منفی داده اید. اگر این طور است یک دست مریزاد دارید. شرط اصلی در ایجاد آرایه تشبیه آن است که شباهت ذکر شده میان دو طرف تشبیه (درباره این اصطلاحات صحبت می کنیم)، ادعایی و بر مبنای تخیل و دروغ باشد.

به عبارت دیگر ما نمی توانیم دو چیز را که در واقعیت از یک جنس هستند، به هم تشبیه کنیم؛ بلکه شباهتی که میان دو چیز در نظر می گیریم باید بر اساس خیال پردازی و یک ادعا باشد.

پایه های تشبیه (ارکان تشبیه)

همان طور که پیش تر اشاره کردیم، هر تشبیه از چند بخش تشکیل شده است. در اینجا به معرفی بخش های مختلف آرایه تشبیه می پردازیم.

مشبه

شخص یا چیزی که در تشبیه، آن را به شخص یا چیز دیگر تشبیه می کنیم، مشبه نام دارد. همان طور که در تعریف هم مشخص بود، مشبه می تواند یک انسان یا موجود جاندار دیگر یا یک شی باشد. حتی مشبه می تواند یک چیز خیالی یا غیرمادی باشد. از این رو باید گفت که هر چیزی (حتی فکر انسان) می تواند مشبه باشد. مثلا در عبارت زیر «حرف هایش» مشبه است:

حرف هایش مثل یک تکه چمن روشن بود.

مشبه به

شخص یا چیزی که در تشبیه، مشبه را به آن مانند می کنیم. مشبه به نیز می تواند هر موجود جاندار یا بی جان یا حتی تخیلی و غیرواقعی باشد. در عبارت زیر «چشمه سیماب» مشبه به است:

دلم در بی قراری چشمه سیماب را ماند.

وجه شبه

ویژگی یا صفت مشترک میان مشبه و مشبه به است. وجه شبه، همان چیزی است که شاعر به وسیله آن توانسته است یک چیز را چیز دیگر شباهت دهد. در عبارت زیر «تحمل کن» وجه شبه است:

گفتا برو چو خاک تحمل کن ای فقیه

دو نکته درباره وجه شبه

۱- وجه شبه بهتر است (حتی می توانیم بگوییم باید) در مشبه به قوی تر از مشبه باشد؛ مثلا وقتی چهره یک انسان را در نورانی بودن (وجه شبه) به خورشید تشبیه می کنیم، طبیعتا نور در خورشید بیشتر و قوی تر از چهره انسان است.

۲- وجه شبه می تواند در مشبه و مشبه به واقعی باشد؛ یعنی در مثال «چهره او مانند گل زیبا است.» زیبایی هم در گل وجود دارد و هم در چهره انسان (البته زیبایی در گل که مشبه به است، قوی تر است)؛ اما گاهی اوقات وجه شبه در یکی از دو طرف اصلی تشبیه (مشبه و مشبه به) یا در هر دو طرف ادعایی است و واقعیت ندارد؛ مثلا وقتی چشم یک انسان را

در مستی و خماری به گل نرگس تشبیه می کنیم، «مستی و خماری» در مشبه به ادعایی است و گل نرگس مست و خماری نمی شود.

ادات تشبیه

واژه ای است که آن را برای بیان شباهت میان دو پدیده به کار می بریم. واژه های: «چو»، «چون»، «مثل»، «مانند»، «گویی»، «همچون»، «به سان»، «به کردار» و... از این دسته اند. در مصراع «اندیشه به جستن سمندت ماند» فعل «ماند» ادات تشبیه است یا در بیت زیر:

با حلم او زمین گران چون هوا سبک

واژه «چون» ادات تشبیه است.

یک نکته: دقت کنید که واژه «چون» و «چو» در معنای «مانند» به کار رفته باشند. اگر این دو واژه در معنای «وقتی که» آمده باشند یا اگر «چون» به معنای «زیرا» باشد، دیگر ادات تشبیه نیستند.

طرفین تشبیه

در اصطلاح به «مشبه» و «مشبه به» طرفین تشبیه گفته می شود. همان طور که در ادامه خواهیم دید، هیچ تشبیهی بدون طرفین تشبیه، ایجاد نمی شود.

گونه های تشبیه با توجه به پایه ها (ارکان تشبیه)

اگرچه در یک تشبیه، «مشبه» و «مشبه به» حذف نمی شوند، ولی پایه های دیگر، یعنی «وجه شبه» و «ادات تشبیه» می توانند حذف شوند. از این رو با توجه به حضور یا نبود این پایه ها ما دو نوع تشبیه داریم که در ادامه درباره شان صحبت می کنیم.

تشبیه گسترده

به تشبیهی که هر چهار رکن آن به طور کامل آمده باشد یا فقط یکی از رکن های «وجه شبه» یا «ادات تشبیه» آن حذف شده باشند، تشبیه گسترده می گویند. در بیت زیر، هر چهار پایه تشبیه آمده است:

ما چو مرغان حریص بی نوا

صد هزاران دام و دانه است ای خدا

در این بیت، «ما» مشبه است. «چو» ادات تشبیه است. «مرغان» مشبه به است و وجه شبه «حریص بی نوا» است. همان طور که می بینید، هر چهار رکن یا پایه تشبیه در بیت بالا ذکر شد بودند. حال به بیت زیر توجه کنید:

حافظا سجده به ابروی چو محرابش بر که دعایی ز سر صدق جز آن جا نکنی

در مصراع اول، «ابرو» به «محراب» تشبیه شده است و «چو» ادات تشبیه است؛ اما در این میان خبری از وجه شبه که «خمیدگی» باشد نیست. شاعر ابروی معشوق خود را در خمیده بودن به شکل خمیده محراب مانند کرده است؛ اما وجه شبه در بیت نیاورده است. این گونه از تشبیه نیز، «تشبیه گسترده» نامیده می شود. بیایید با هم به یک بیت دیگر هم نگاهی بیندازیم:

أشتر به شعر عرب، در حالت است و طرب گر ذوق نیست تو را، کژطبع جانوری

در این بیت، «تو» مشبه است. «کژطبع جانور» مشبه است. «نداشتن ذوق» هم وجه شبه است؛ اما ادات تشبیه در بیت ذکر نشده است. این تشبیه هم، تشبیه گسترده است. پس به طور خلاصه می گوئیم: تشبیهی که در آن هر چهار رکن آن به طور کامل آمده باشد یا فقط یکی از رکن های «وجه شبه» یا «ادات تشبیه» آن حذف شده باشند، تشبیه گسترده می گویند. یک نکته: مطالبی که در این مقاله آمده است، با توجه به کتاب های آموزشی دوره متوسطه دوم (فارسی و علوم و فنون ادبی) نوشته شده است و ممکن است بخش هایی از آن با مطالب مطرح شده در کتاب های دانشگاهی، کمی متفاوت باشد. توجه داشته باشید که سوال های آزمون های سراسری و کنکور بر اساس آموزه های کتاب های درسی خواهند بود.

تشبیه فشرده (بلیغ)

اگر در یک تشبیه، هم ادات تشبیه و هم وجه شبه حذف شوند، ما با تشبیه فشرده روبه رو هستیم. به عبارت دیگر در تشبیه فشرده، فقط مشبه و مشبه به (طرفین تشبیه) ذکر می شوند.

می اندر کف ساقی بی حجاب سُهیلی است در پنجه آفتاب

در بیت بالا، مصراع اول به طور کامل مشبه است و مصراع دوم مشبه به است. همان طور که ملاحظه می کنید، وجه شبه و ادات تشبیه در این بیت ذکر نشده است. همچنین به بیت زیر نگاه کنید:

تو دی ماهی و آن دلبر بهار است رسیدتآن به هم دشوار کار است

در این بیت هم «تو» و «آن دلبر» مشبه هستند و «دی ماه» و «بهار» مشبه به هستند و خبری از ادات و وجه شبه نیست.

در کتاب علوم و فنون ادبی ۲، به این نوع تشبیه، تشبیه «بلیغ» هم گفته شده است. تشبیه بلیغ کلام را بسیار زیباتر و ادبی تر می کند. تشبیه فشرده گاه به صورت اضافی (مضاف و مضاف الیه) و گاه به صورت غیراضافی (معمولا به صورت جمله اسنادی) می آید. در ادامه، درباره این دو نوع تشبیه صحبت می کنیم.

تشبیه فشرده اضافی (اضافه تشبیهی)

در حقیقت نامگذاری این نوع تشبیه، بیش از آنکه به علم بیان و قلمرو ادبی مربوط باشد، متعلق به مباحث قلمرو زبانی و دستور زبان است؛ اما از آنجا که در سوال های آزمون سراسری، بارها از این اصطلاح سوال طرح شده است و رایج ترین شکل طرح سوال از تشبیه است، پس یادگیری کامل این اصطلاح بسیار ضروری است. در این نوع تشبیه، «مشبه» و «مشبه به» بدون فاصله به یکدیگر اضافه می شوند و یک تشبیه را ایجاد می کنند. به مثال های زیر توجه کنید:

گذشت روزگاران بین که دوران شباب ما در این سیلاب غم، دسته گلی شاداب را ماند

ترکیب «سیلاب غم» یک ترکیب اضافی تشبیهی است که در آن «غم» مشبه است و «سیلاب» مشبه به است. در بیت زیر یک مثال دیگر را بخوانید:

ز تندباد حوادث نمی توان دیدن در این چمن که گلی بوده است یا سمنی

در بیت بالا، «تندباد حوادث» اضافه تشبیهی است و «حوادث» (مضافه الیه) مشبه است و «تندباد» (مضاف) مشبه به است.

یک نکته: باید توجه داشت که اضافه تشبیهی همیشه، تشبیه فشرده (بلیغ) نیست؛ گاهی اوقات با وجود آنکه اضافه تشبیهی داریم، اما در گوشه ای از بیت، وجه شبه را نیز می توانیم پیدا کنیم؛ اما در بیشتر موارد، اضافه تشبیهی، تشبیه فشرده (بلیغ) است.

مشبه بیشتر مضاف است یا مضاف الیه

در زمینه اضافه های تشبیهی باید این نکته را اضافه کنیم که در بیشتر موارد مضاف، «مشبه به» است و مضاف الیه «مشبه» است؛ مانند: شبِ مو (موی سر در تاریکی به شب تشبیه شده است) و فقط در موارد معدودی است که مضاف «مشبه» است و مضاف الیه «مشبه به»؛ مانند: لب لعل (لب به لعل تشبیه شده است). پس در هنگام تشخیص مشبه و مشبه به در اضافه های تشبیهی، اولویت آن است که مضاف را مشبه به و مضاف الیه را مشبه در نظر بگیریم.

اضافه های تشبیهی معروف

ماه چهره، مهر رخ، شب گیسو، کمان ابرو، تیر نگاه، سرو قامت، کمند گیسو، سلسله زلف، لعل لب، موی میان، مس وجود، کیمیای عشق، چراغ دانش، شب زلف، درخت دوستی.

تشبیه فشرده غیراضافی (اسنادی)

در موارد متعددی، تشبیه فشرده به صورت غیراضافی می آید؛ یعنی «مشبه» و «مشبه به» به یکدیگر اضافه نمی شوند. به این نوع تشبیه، «تشبیه فشرده غیراضافی» می گوئیم. از آنجا که تشبیه فشرده غیراضافی معمولا با یک فعل اسنادی به کار می رود، به آن «تشبیه اسنادی» هم گفته می شود. به نمونه های زیر دقت کنید:

قند تویی، زهر تویی، بیش میازار مرا

قطره تویی، بحر تویی، لطف تویی، قهر تویی

در بیت بالا تمام تکرارهای واژه «تو» مشبه هستند و «قطره»، «بحر»، «لطف»، «قهر»، «قند» و «زهر» مشبه به هستند. همچنین فعل اسنادی در تمام این تشبیه ها وجود دارد و ترکیب اضافی هم به وجود نیامده است، بنابراین تشبیه اسنادی داریم.

(ببینید مولوی چه شاهکاری کرده است! شش تشبیه در یک بیت!)
همین طور به بیت زیر نگاهی بیندازید:

قد او سرو است اگر بر سرو لالستان بود

روی او ماه است اگر بر ماه مشک افشان شود

در بیت بالا «روی» به «ماه» و «قد» به «سرو» تشبیه شده است.

بیشتر از یک تشبیه

خب تا کنون همه آنچه را که برای شناخت آرایه تشبیه، بر اساس کتاب های درسی، نیاز داشتید به شما گفتیم. اما من در «فارسی ۱۰۰» دوست دارم که کامل ترین مطالب را برای شما بنویسم. درست است که شما می خواهید برای آزمون سراسری آماده شوید، اما همه چیزهایی که در کنکور از آنها پرسش می شود، در کتاب های درسی نیامده و ادبیات فارسی هم صرفا کنکور نیست.

من در بخش «جدا از کنکور» مقاله هایی برای معرفی کتاب ها می نویسم و از شما دعوت می کنم که حتما آن مقاله ها را هم بخوانید.

در اینجا هم می‌خواهم بعضی آموزش‌ها و نکات تکمیلی درباره آرایه تشبیه را به شما بگویم که در کتاب‌های درسی وجود ندارد، اما می‌تواند شناخت بیشتری از این آرایه را برای شما فراهم کند و دانستن آنها حتی می‌تواند در پاسخگویی به سوال‌های آزمون سراسری هم کمک کند.

در تقسیم بندی‌های مربوط به آرایه تشبیه، علاوه بر در نظر گرفتن مواردی همچون ذکر ادات یا وجه شبه یا حذف آنها، عوامل دیگری را هم در نظر می‌گیرند و تقسیم بندی‌های دیگری هم ارائه می‌شود. در ادامه با این تقسیم بندی‌ها آشنا می‌شویم.

تشبیه مفرد و مرکب

تشبیه‌ها به این اعتبار که مشبه یا مشبه به آنها، یک کلمه هستند یا چند کلمه، به تشبیهات «مفرد» و «مرکب» تقسیم می‌شوند.

به عبارت دیگر، گاهی مشبه از یک کلمه تشکیل شده است (مفرد) و گاهی مجموعه‌ای از کلمات، مشبه را می‌سازند (مرکب). همچنین گاهی مشبه به از یک کلمه تشکیل شده است (مفرد) و گاهی مجموعه‌ای از کلمات، مشبه به را می‌سازند (مرکب).

بر این اساس که مشبه یا مشبه به، هر کدام مفرد یا مرکب هستند ما چهار نوع تشبیه داریم:

- مشبه (مفرد) - مشبه به (مفرد)
- مشبه (مفرد) - مشبه به (مرکب)
- مشبه (مرکب) - مشبه به (مرکب)
- مشبه (مرکب) - مشبه به (مفرد)

چند مثال:

بنگر که از کجا به کجا می‌فرستمت

ای هدهد صبا به سبا می‌فرستمت

در مصراع اول، در تشبیه «هدهد صبا» مشبه (صبا) و مشبه به (هدهد) هر دو یک کلمه و مفرد هستند. پس تشبیه مفرد به مفرد داریم.

حالا به بیت زیر نگاه کنید:

چونان حصاری که گذر دارد از رقیب

خورشید را ز ابر دَمَد روی گاه گاه

در بیت بالا، تمام مصراع اول مشبه است و تمام مصراع دوم، به جز «چونان» مشبه به است. شاعر بیرون آمدن گاه گاه خورشید را از پشت ابر به نگاه کردن گاه گاه یک زندانی به نگرهبانش تشبیه کرده است. همان طور که می‌بینید، در این بیت، نه یک کلمه، بلکه یک تصویر و مجموعه‌ای از کلمه‌ها به همدیگر تشبیه شده‌اند.

جالب است بدانید سوال «در کدام بیت، طرفین تشبیه، فقط یک کلمه نیست؟» که در آزمون سراسری آمده بود، ناظر بر همین بحث تشبیه مفرد و مرکب بودن تشبیه بوده است.

تشبیه محسوس و معقول

تشبیه‌ها بر اساس آنکه مشبه یا مشبه جزء چیزهایی باشند که با حواس پنجگانه درک می‌شوند یا خیر به تشبیه‌های «محسوس» و «معقول» تقسیم می‌شوند.

اگر مشبه یا مشبه به یک چیز مادی و قابل درک توسط حواس پنجگانه مثل «آب، چوب، سرو، آسمان و ...» باشد، «محسوس» خوانده می‌شود و اگر مشبه یا مشبه به، یک چیز غیرمادی مثل «روح، فکر، شیطان، فرشته و ...» باشد، «معقول» خوانده می‌شود. بر این اساس ما چهار نوع تشبیه داریم:

مشبه (محسوس) - مشبه به (محسوس)

مشبه (محسوس) - مشبه به (معقول)

مشبه (معقول) - مشبه به (معقول)

مشبه (معقول) - مشبه به (محسوس)

ساده‌ترین نوع تشبیه، تشبیه محسوس به محسوس است. بهترین نوع تشبیه آن است که مشبه معقول و مشبه به محسوس باشد و سخت‌ترین نوع تشبیه آن است که مشبه و مشبه به هر دو معقول باشند، چرا که تصویرسازی توسط ذهن به دشواری صورت می‌گیرد.

تشبیه پنهان (مُضمر)

تشبیه پنهان (مضمر) آن است که شاعر در ظاهر عبارت خود، قصد تشبیه کردن نداشته باشد، اما در هنگام معنا کردن، متوجه شویم که پدیده‌ای را به پدیده دیگری شباهت داده است:

دل من ز انتظار در چاه است

گر تویی یوسف زمانه چرا

در بیت بالا، شاعر به طور پنهانی و بدون ذکر صریح و آشکار به یوسف تشبیه کرده است. به این بیت هم نگاه کنید:

و ای دولت ار نه باد شدی لحظه ای بیای!

ای محنت، ار نه کوه شدی، ساعتی برو!

در این بیت هم شاعر به طور پنهانی، «محنت» را به «کوه» و «دولت» را به «باد» تشبیه کرده است. این تشبیه پنهان را هم ببینید و حدس بزنید که تشبیه در کجا آمده است:

صبا حکایت زلف تو در میان انداخت

بنفشه طره مفتول خود گره می زد

اگر گفته اید که «زلف معشوق» به «طره بنفشه» تشبیه شده است؛ کاملاً درست گفته اید. آفرین بر شما!

تشبیه مشروط

تشبیه مشروط آن است که شاعر، شباهت میان مشبه و مشبه به را وابسته به یک شرط کند؛ یعنی بگوید فلان چیز شبیه فلان چیز است، به شرطی که چنین و چنان باشد:

اگر موری سخن گوید، وگر مویی میان دارد

من آن مورم سخن گویم، من آن مویم که جان دارد

همان طور که می بینید، شاعر، دو تشبیه را آورده است. ابتدا خود را به «مور» و سپس به «موی» تشبیه کرده است، اما برای این دو تشبیه، دو شرط هم قرار داده است. شرط تشبیه اول آن است که مور سخن بگوید و شرط تشبیه دوم آن است که موی جان داشته باشد.

تشبیه برتر (تفضیلی)

تشبیه برتر (تفضیلی) یکی از هنرهای زیبای شاعران است. همان طور که در ابتدای مقاله گفتیم، وجه شبه در مشبه به باید قوی تر و آشکارتر از مشبه باشد؛ اما گاهی اوقات شاعران، تغییری در این معادله می دهند که باعث ایجاد شگفتی در ذهن خواننده می شود. البته این برتری دادن، همیشه در وجه شبه نیست، بلکه ممکن است شاعر، یک صفت یا ویژگی را به مشبه بدهد و او را در داشتن آن ویژگی بر مشبه به ارجح بداند. در تشبیه برتر، شاعر مشبه را به مشبه به مانند می کند و سپس مشبه را برتر از مشبه به می داند. به مثال های زیر توجه کنید:

مرا دارد مسلسل راهب آسا

فلک کج رو تر است از خط ترسا

در این بیت، شاعر رفتار آسمان را از خط مسیحیان (ترسایان) هم کج تر می داند (شاعر به این خاطر که خط مسیحیان برعکس خط فارسی نوشته می شود، آن را کج دانسته است). گاهی اوقات هم شاعر، تشبیه پنهان و تشبیه برتر را در کنار یکدیگر به کار می برد:

کاندر آید بامداد از روزنت

شرمش از روی تو باید آفتاب

در بیت بالا، روی معشوق به صورت پنهانی به آفتاب تشبیه شده است و بر آن هم برتری داده شده است. در اصطلاح به این نوع تشبیه زیبا، تشبیه «مضمّر تفضیلی» می گویند.

تشبیه به حرف

یکی از خوش ذوقی های زیبای شاعران ایرانی، کاربرد حروف الفبای فارسی در تشبیهات است؛ مثلا گاهی اوقات آنها قد راست و بلند معشوق خود را به حرف «ا» تشبیه می کنند.
این بیت را بخوانید:

چون الف او خود چه دارد هیچ هیچ

ما که ایم اندر جهان پیچ پیچ

همان طور که می بینید، شاعر «ما» را به «الف» تشبیه کرده است.
یا در این بیت:

دیده چو میم کاتبان کور شد از مکذری

وز سر ناوک اجل صورت بخت خصم را

در مصراع دوم، «دیده» (چشم) به حرف «م» که کاتبان می نوشتند و میانه اش را پر می کردند، تشبیه شده است.
زیبایی های این بیت را خودتان دریابید:

منگر تو چنین به زلفک لامی

قد الفیت لام شد بنگر

رسیدیم به پایان خط

بسیار خوب. تا اینجا همراه من بودید؟ خیلی خوشحالم. شاید باور نکنید، اما شما تاکنون نزدیک به ۴ هزار کلمه درباره تشبیه مطالعه کرده اید و کسی که این مقدار مطالعه، فقط درباره آرایه تشبیه انجام می دهد، حتما به ادبیات علاقه دارد و حتما می تواند با تمرین و پشتکار، بهترین نتایج را در این درس بگیرد. من به شما تبریک می گویم و از اینکه تا اینجا همراه من بودید، از شما تشکر می کنم.
حالا که به اینجا رسیده ایم، باید به شما بگویم که شما بدون شک، هر آنچه را که برای پاسخگویی به سوالات مربوط به آرایه تشبیه نیاز داشتید، در این مقاله آموخته اید.
اگر هم تمام مطالب گفته شده را به طور کامل یاد نگرفته اید، اشکالی ندارد. این مقاله به صورت رایگان در اینجا هست، تا شما هر وقت خواستید، آن را دوباره مرور کنید. البته می توانید نسخه پی دی اف این مقاله را هم در انتهای مطلب دانلود کنید و در پوشه های شخصی خود داشته باشید.

نوبت شما

چه خوب است که در این بخش های پایانی مقاله، کمی هم خودتان را آزمایش کنید.

به بیت های زیر نگاه کنید. اول آنها را با صدای بلند بخوانید و سپس پایه های تشبیه را در هر بیت مشخص کنید و نوع تشبیه را (گسترده- فشرده) مشخص کنید و پاسخ های خود را در قسمت نظرات این مقاله وارد کنید.

و آنچه بجهد از زبان، چون آتش است

این زبان چون سنگ و هم آهن وش است

به تفرج گذری بر لب دریا نکنی

دیده ما چو به امید تو دریاست چرا

به غیر گریه که آن هم به اختیارم نیست

من اختیار نکردم پس از تو یار دگر

گو برون آی که کار شب تار آخر شد

صبح امید که بد معتکف پرده غیب

عاشق تر از آن کنم که هستم

گرچه ز شراب عشق مستم

وز همه بد بر تن تو جوشن است

دانش اندر دل چراغ روشن است

همین طور چند تشبیه خیلی خوب هم از خودتان بنویسید.

من در قسمت نظرات، منتظر شما هستم.

زمان تست

بعد از اینکه خودتان را با ابیات بالا محک زدید، من برای شما یک هدیه ارزشمند دیگر هم دارم. بدون شک، شما صرفاً با یادگیری توضیحات آرایه تشبیه نمی توانید در آزمون سراسری موفق شوید. بنابراین من مجموعه ای از تست های اختصاصی مرتبط با آرایه تشبیه را برای شما آماده کرده ام. این تست ها پیش از این در آزمون های سراسری سال های مختلف استفاده شده اند، بنابراین همان چیزهایی هستند که شما می خواهید.

شما می توانید با پاسخگویی به این تست ها، آشنایی بیشتری با سوال های تشبیه کنکور پیدا کنید و مهارت خود را در زمینه پاسخگویی به این سوال ها تقویت کنید. همچنین با توجه به اینکه شرکت در این آزمون رایگان و در دسترس همه است، می توانید رتبه خود را با دیگر شرکت کنندگان مقایسه کنید.

[برای شرکت در آزمون تشبیه کلیک کنید.](#)

یک درخواست

حالا که به پایان مقاله رسیدیم، از شما درخواستی دارم. من برای آماده سازی محتوا و نوشتن این مقاله، جدای از مطالعات چندساله، بیش از ۱۰ ساعت وقت صرف کرده ام. این هدیه رایگان از طرف من به شما مخاطبان سایت فارسی ۱۰۰ است تا بدون پرداخت هزینه های بسیار زیاد برای آموزش های گمراه کننده و غیرمفید، آموزشی را فراتر از آنچه نیاز دارید، به صورت رایگان دریافت کنید.

اما آیا همه دانش آموزان از این آموزش ها اطلاع دارند؟ امروزه بسیاری از مدرسان با پرداخت هزینه های بسیار، سعی می کنند رتبه یک نتایج جستجوی گوگل باشند و محصولات بیشتری را به دانش آموزان بفروشند. بنابراین بیشتر دانش آموزها از وجود آموزش های رایگان و باکیفیت مطلع نمی شوند.

من از شما می خواهم برای گسترش دانش و ایجاد عدالت آموزشی، در صورتی که این مقاله را پسندیدید و آن را مفید دانستید، لینک این مقاله را به دوستانتان بفرستید یا در شبکه های مجازی و گروه هایی که در آنها عضو هستید، به اشتراک بگذارید. از شما ممنونم.